

JUIN 2023 N°2

# Terre de Vies

LE MAGAZINE DE LA COMMUNAUTÉ DE COMMUNES  
DU PAYS DE LAFRANÇAISE

## PROJET DE TERRITOIRE

Le Pays de Lafrançaise  
va de l'avant

P.6-7

### BUDGET

ENTRETIEN AVEC  
JEAN-MICHEL PRAYSSAC  
P.12-13

### FRANCE SERVICES

FACILITER SA DEMANDE  
DE RETRAITE  
P.15

### TOURISME

« A LAFRANÇAISE »  
UNE NOUVELLE MARQUE  
POUR LE TERRITOIRE  
P.21

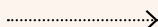
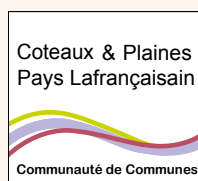
  
Pays  
de  
Lafrançaise  
COMMUNAUTÉ DE COMMUNES

# « Coteaux et Plaines du Pays Lafrançaisain » devient « Pays de Lafrançaise »

Début 2023, la communauté de communes « Coteaux et Plaines du Pays Lafrançaisain » a fait peau neuve. Nouvelles couleurs briques et nouveau nom permettent de mieux identifier le territoire. Validé en octobre 2022 par arrêté préfectoral, le nouveau nom « Pays de Lafrançaise » est désormais accompagné d'une identité visuelle, adoptée par l'intercommunalité depuis le mois de janvier.

## Nouvelle identité, nouvelle charte

La communauté de communes est désormais dotée d'une charte graphique, identité visuelle illustrée par de nouvelles couleurs et par un logo modernisé.



« Pays de Lafrançaise », plus lisible, s'appuie sur la notoriété déjà installée de la commune de Lafrançaise, tout en y ajoutant la notion de territoire. La base line « communauté de communes » permet de bien identifier l'intercommunalité.

Enfin, le symbole qui lui est associé emprunte les codes de la topographie avec les courbes de niveaux, évocation de la terre, fertile pour l'agriculture et le développement du territoire.

## Et bientôt...

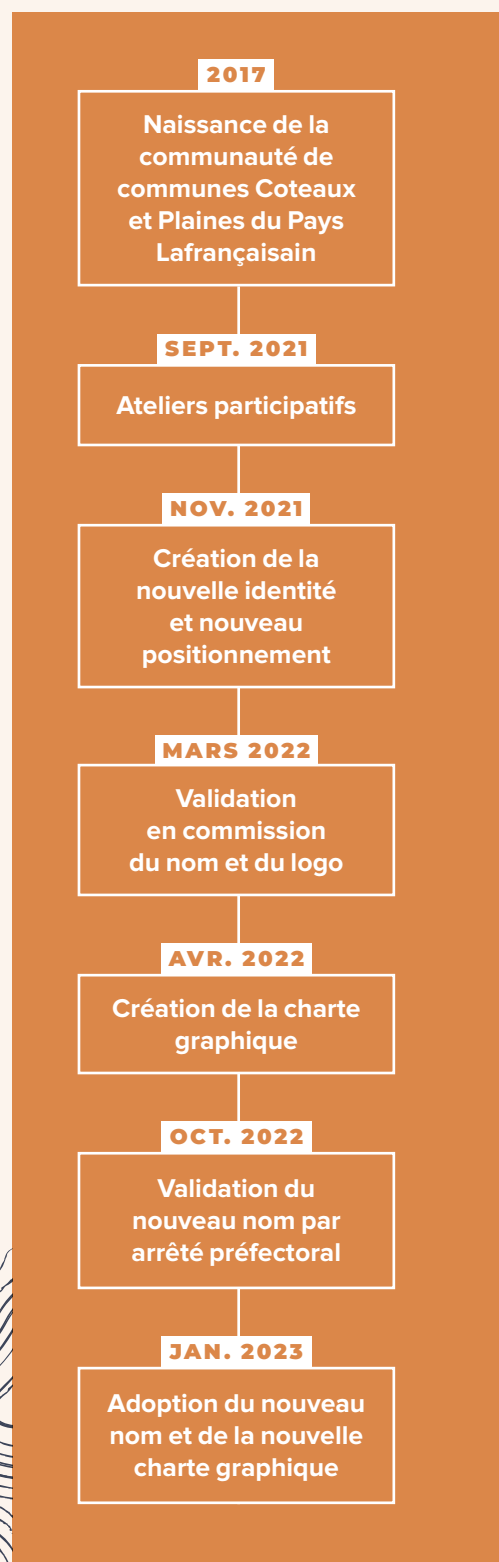
Dans la prolongation du déploiement de la nouvelle identité, un projet de refonte du site web est en cours pour permettre un accès facilité aux informations institutionnelles... Aux couleurs de la nouvelle charte, bien entendu !



## NOUVEAU :

une page Facebook  
« communauté de communes  
du Pays de Lafrançaise »  
a vu le jour !

Retrouvez toutes les actus de  
votre territoire sur cette page.





**4 - 5**

**INSTANTANÉS**

**6 - 7**

**VIE INTERCOMMUNALE**

**8 - 9**

**HABITAT / ENVIRONNEMENT**

**10 - 11**

**AMÉNAGEMENT ET VOIRIE**

**12 - 13**

**BUDGET**

**14**

**ÉCONOMIE**

**15**

**SERVICE AU PUBLIC**

**16 - 17**

**ENFANCE, PETITE ENFANCE,  
JEUNESSE**

**18**

**VIVRE ENSEMBLE**

**19**

**CULTURE**

**20 - 21**

**TOURISME**

**22 - 23**

**AGENDA**

Mesdames, Messieurs,

*Il n'est pas facile en ces temps troublés de porter la voix de la démocratie locale : budgets difficiles, inflation forte, tensions sociales, suppression de la taxe d'habitation et de la CVAE\* qui étaient des leviers fiscaux importants ou encore dotations de l'Etat qui ne progressent pas. Ces difficultés questionnent le rôle et parfois le sens de l'action de vos élus.*

*Et pourtant, je reste résolument optimiste pour notre communauté de communes du Pays de Lafrançaise. En effet, nous avons des atouts que nous nous efforçons de mettre en valeur, projet après projet, service après service. Notre taille, qui pourrait être vue comme un frein, est une chance. Elle nous permet de travailler au plus près de vous et de répondre à vos attentes.*

*La qualité des services publics que nos 60 agents intercommunaux rendent chaque jour effectifs avec un sens de l'intérêt général remarquable répond aux besoins du quotidien des habitants du territoire et de ceux qui viennent le découvrir. Petite enfance, enfance, jeunesse, services du quotidien, emploi, lien social, voirie, culture, tourisme, santé, économie, habitat, environnement... autant de domaines d'intervention et de services qui participent à améliorer le cadre de vie de tous.*

*Nous avons aussi souhaité inscrire notre intercommunalité dans l'avenir et renforcer son identité. Le changement de nom, plus simple et plus identifiable, mais aussi le projet de territoire ou encore la marque touristique participent à cette meilleure visibilité.*

*Vous les retrouverez dans ce magazine avec d'autres actions et projets. Cela vous permettra, j'en suis sûr, de mesurer le dynamisme de notre beau territoire et la volonté sans faille de vos élus de le rendre plus attractif et plus durable.*

*Bien respectueusement.*

**Thierry Delbreil**

**PRÉSIDENT DE LA COMMUNAUTÉ DE  
COMMUNES DU PAYS DE LAFRANÇAISE**

Magazine « Terre de Vies » n°2 - juin 2023

Magazine intercommunal d'information

Communauté de communes du Pays de Lafrançaise,  
33 rue Mary Lafon 82130 Lafrançaise - 05 63 65 91 90  
Dépôt légal à parution

Directeur de la publication : Thierry Delbreil

Rédaction : Charlotte Hénaff

Maquettage : Sébastien Figuéroa

Crédits photos : Charlotte Hénaff, Belinda photography,

photothèque communauté de communes du Pays de Lafrançaise

Photo de couverture : Jeu découverte de l'office de tourisme intercommunal

Impression : Imprimerie Escourbiac, Graulhet

Tirage : 5700 exemplaires

ISSN demande en cours

\*cotisation sur la valeur ajoutée des entreprises dont le Chiffre d'Affaires (CA)  
est supérieur à 500 000 €



"Bal(l)ade" le spectacle musical interprété par la formation de Nathalie et Jacques a ouvert le bal des "Embarcadères" du Pays de Lafrançaise à la fin avril. Plus de 200 personnes sont venues écouter les chansons du groupe à la médiathèque de Lafrançaise.



Balade à la découverte de la zone humide de Labarthe, organisée par le syndicat mixte du Bassin du Lemboulas (SMBL) et le centre permanent d'initiatives pour l'environnement (CPIE) dans le cadre de la fête de la nature fin mai.



Journée découverte du territoire pour les professionnels du tourisme Tarn-et-Garonnais. Les prestataires touristiques du département se sont retrouvés à Puycornet pour visiter les bulles insolites des gîtes « La nébuleuse » et la bergerie du Mourié.



L'exposition « L'aigat de mars 1930 ou la furie des eaux » retraçant l'histoire des inondations dramatiques qui ont eu lieu en Tarn-et-Garonne les 3 et 4 mars 1930 était visible du 14 au 24 avril dans le hall de la mairie de Lafrançaise.



Chasse aux œufs pour les tout-petits princes de la crèche intercommunale de Labastide-du-Temple. Parents, enfants et professionnels de la petite enfance se sont retrouvés autour d'un goûter partagé.



Atelier numérique animé par Céline Faidherbe, agent France Services de la communauté de communes. Les membres du club des aînés de Lafrançaise ont pu comprendre comment se servir d'une boîte mail, ranger ses dossiers sur un ordinateur ou convertir ses documents dans différents formats.



Un petit marché de producteurs a vu le jour à Puycornet début mai. Il se tiendra tous les mercredis à partir de 17h devant la salle communale jusqu'à la fin de l'été.



Signature de la convention cadre « Petites Villes de Demain » valant « Opération de Revitalisation de Territoire » le 27 janvier 2023 à la préfecture par Chantal Mauchet, préfète de Tarn-et-Garonne et Thierry Delbreil, président de la communauté de communes du Pays de Lafrançaise.



Les "Embarcadères" ont fait escale à Labastide-du-Temple pour la soirée lecture scénique du roman d'Andrée Chédid "L'Autre". Plus de 50 personnes sont venues écouter l'histoire du sauvetage du "vieux Simm" racontée par la compagnie Le Théâtrophone.



Première participation à la nuit des musées pour la commune de Piquecos qui a proposé une visite nocturne de la Chapelle Saint-Marc.



Atelier découverte culinaire organisé dans le cadre du nouveau projet du centre social intercommunal : « Histoire des goûts ». Après la cuisine irlandaise et le plat en trompe-l'œil, les enfants inscrits à cette animation ont pu s'essayer à la confection de nems salés et sucrés avec l'aide des bénévoles du centre.



Jeu découverte à Lafrançaise organisé par l'office de tourisme pour les Escapades de printemps. Munis de leurs passeports, les visiteurs obtiennent leurs différents visas grâce aux informations historiques à dénicher dans la ville.

# Un projet de Territoire structurant pour le Pays de Lafrançaise

« Mon territoire & Demain » :

## Bilan de la concertation

*Le Pays de Lafrançaise, engagé dans différents programmes, qu'ils soient économiques, d'alimentation, sur l'habitat ou d'autres thématiques, s'est lancé dans un projet ambitieux : fédérer ces actions dans un projet de territoire unique. Afin de mener à bien cette démarche transversale, l'intercommunalité a mis en place un dispositif de concertation de grande ampleur, tout au long de l'année 2022.*



### Structurer des actions multiples pour répondre aux enjeux du territoire

La communauté de communes du Pays de Lafrançaise, née en 2017 de la fusion de deux intercommunalités est aujourd'hui confrontée à de nombreux enjeux : poursuite d'un projet de territoire équilibré, adaptation au vieillissement de la population, lutte contre la perte d'attractivité des jeunes ménages avec enfant, maintien de la polarité de Lafrançaise, stimulation de son attractivité commerciale et de services, lutte contre les déserts médicaux et recrutement de nouveaux médecins.

Elle s'est donc engagée dans plusieurs démarches et études thématiques portant notamment sur l'alimentation, le développement économique et l'habitat et s'inscrivant dans des dispositifs existants ou à venir (Convention Territoriale Globale, Programme européen LEADER, Contrat de Relance et de Transition Ecologique...). L'écriture du projet de territoire permet l'émergence d'une vision globale qui fédère et motive chacune des actions, dans l'espace et dans le temps, en cohérence avec les objectifs du programme « Petites Villes de Demain ».

### Concertation publique pour la construction du projet

Avec le soutien de l'Agence Nationale de la Cohésion des Territoires (ANCT) et le groupement composé des agences NEORAMA, Deux Degrés et Terre d'Avance, la communauté de communes a conduit un dispositif de concertation en vue d'élaborer son projet de territoire du 8 juin au 6 octobre 2022. Cette démarche a permis d'associer une diversité d'acteurs qui se sont appropriés les enjeux actuels du territoire et ont pu déterminer collectivement ses orientations.

#### Comment ?

- UN SÉMINAIRE le 8 juin avec 29 participants composés des élus intercommunaux, des services techniques et des partenaires institutionnels, dont l'objectif était d'engager une réflexion commune et de déterminer les grands axes du projet de territoire.



- UN QUESTIONNAIRE en ligne diffusé du 20 juin au 20 juillet sur le site de l'intercommunalité et relayé auprès des acteurs clés du territoire permettant d'élargir la concertation et de recueillir leurs contributions (139 réponses).

- DES ATELIERS MOBILES les 5 et 6 juillet sur trois communes de l'intercommunalité, permettant d'interroger plus de 70 commerçants, habitants et usagers du territoire afin là aussi de recueillir leurs contributions.



- DEUX ATELIERS DE CO-CONSTRUCTION associant 55 élus et acteurs clés du territoire organisés dans la salle intercommunale de Lafrançaise, qui ont permis de restituer l'avancement de la démarche et de coconstruire le plan d'action.



# Des propositions concrètes pour le territoire

En tout, 270 personnes, élus, responsables associatifs, partenaires institutionnels et habitants ont participé à ces différents dispositifs qui ont permis de faire ressortir 6 grands thèmes. Ces nombreuses propositions, issues d'une réflexion collective et partagée, seront le socle de travail pour définir un projet de territoire représentatif des attentes des habitants.

1

## L'ÉCONOMIE : DYNAMISER LE TERRITOIRE

- Développer des activités agricoles locales et de la filière touristique (production locale dans la restauration collective, transition énergétique pour les hébergeurs touristiques...),
- Accompagner à la création d'entreprise et maintenir le développement des entreprises existantes (club d'entreprise, espaces de coworking, économie sociale et solidaire...).

4

## LES MOBILITÉS : SE DÉPLACER SUR LE TERRITOIRE

- Développer les transports en commun, en améliorant le réseau de transport actuel,
- Rendre la mobilité accessible à tous les publics (développement de nouveaux services, meilleure communication des usages existants).

2

## L'HABITAT : HABITER SUR LE TERRITOIRE

- Privilégier l'augmentation et la diversification de l'offre de logement (logements locatifs, saisonniers, sociaux, lutte contre le logement insalubre),
- Rénover et améliorer les conditions de logement.

5

## LES SERVICES ET ÉQUIPEMENTS : ACCESSIBILITÉ ET PROXIMITÉ

- Attirer de nouveaux médecins, une priorité collective et générale,
- Maintenir les services publics et renforcer les équipements structurants de proximité.

3

## LA COHÉSION ET L'ÉQUILIBRE TERRITORIAL : BIEN VIVRE SUR LE TERRITOIRE

- Promouvoir le territoire auprès des territoires voisins,
- Encourager la participation citoyenne à l'échelle locale,
- Améliorer l'intégration des nouveaux arrivants,
- Valoriser l'intergénérationnel.

6

## L'ENVIRONNEMENT, TRANSITION ÉCOLOGIQUE ET ÉNERGÉTIQUE : PRÉSERVER ET RÉUSSIR LES TRANSITIONS DU TERRITOIRE

- Accompagner l'agriculture locale dans son adaptation aux changements climatiques,
- Préserver les espaces naturels, notamment de l'artificialisation
- Sensibiliser le public à l'écologie.

## RESTITUTION PUBLIQUE DU 31 JANVIER 2023

Le fruit de ce travail collectif a fait l'objet, au début de l'année 2023, d'une restitution publique. Il est articulé en 6 grands thèmes, déclinés en 20 orientations et plusieurs dizaines de propositions.



# Soirée d'information autour de la rénovation énergétique dédiée aux professionnels

## Rénover le parc de logements, notre chantier commun !

Lundi 5 juin, à la maison des associations de Meauzac, les acteurs artisans de la construction, bâtiment et travaux publics (BTP), maîtres d'œuvre, professionnels de l'investissement ou de la transaction immobilière (agents immobiliers, notaires, banquiers...) exerçant sur le territoire de la communauté de communes du Pays de Lafrançaise étaient invités à une réunion d'information autour de la rénovation énergétique des logements.



Inscrite dans un programme d'Intérêt Général (P.I.G) autour de l'habitat et du logement depuis bientôt deux ans, la communauté de communes a organisé une réunion d'information dédiée aux professionnels pour présenter les différents accompagnements locaux pour la rénovation énergétique du logement. Urbanis, le Guichet Rénov' Occitanie, l'Association Départementale

d'Information sur le Droit au Logement, la Chambre des Métiers et de l'Artisanat, la CAPEB, le Conseil d'Architecture, de l'Urbanisme et de l'Environnement étaient présents pour expliquer les évolutions du cadre légal : le Diagnostic de Performance Énergétique, le Carnet d'Information du Logement, la prime CEE ou encore le système « Mon Accompagnateur Rénov' ».

Cette soirée a également permis de présenter le nouveau dispositif de défiscalisation pour l'investissement locatif : le « Denormandie dans l'Ancien ». Ce moment dédié aux acteurs du bâtiment était aussi l'occasion de partager son expérience et échanger avec d'autres professionnels concernés par la rénovation énergétique.

## Propriétaire d'un logement sur le territoire ? Bénéficiez de financements pour vos travaux grâce au Programme d'Intérêt Général (PIG)

Concrètement, cette opération consiste à accorder des subventions, sous conditions, aux propriétaires occupants et aux propriétaires bailleurs pour la réalisation de travaux d'amélioration de l'habitat. Les travaux doivent permettre de :

■ Réaliser des économies d'énergie et rendre le logement plus confortable en réalisant des travaux (chauffage, isolation, menuiseries...)

■ Lutter contre les logements dégradés et très dégradés (mise aux normes de l'installation électrique, gaz, toiture, chauffage, planchers...)

■ Adapter le logement selon les besoins des personnes âgées et/ou handicapées (rampe d'accès, monte escalier, salle de bain adaptée...)

■ Lutter contre les logements vacants

■ Améliorer le patrimoine immobilier  
Si vous êtes éligible, une partie des travaux sera financée par les partenaires : l'Agence Nationale de l'Habitat (ANAH), le conseil départemental du Tarn-et-Garonne (CD82) et la communauté de communes du Pays de Lafrançaise.

**Accueil et conseils gratuits sur rendez-vous : Anna Béjanin du cabinet Urbanis - 07 65 15 31 30 [anna.bejanin@urbanis.fr](mailto:anna.bejanin@urbanis.fr)**



### EXEMPLE DE FINANCEMENT DE TRAVAUX D'ÉCONOMIE D'ÉNERGIE :

Isolation thermique par l'extérieur, installation d'une ventilation et remplacement des menuiseries : un gain énergétique de 35% pour un total de 36 275€ TTC. Dans ce cas, **14 300 €** ont été pris en charge par l'ANAH et le CD82.

### QUELQUES CONSEILS POUR ÉCONOMISER L'EAU

■ **éteindre l'eau** pendant que vous vous savonnez, vous rasez ou vous brossez les dents

■ **préférez les douches aux bains** et limitez-les à 5 minutes grand maximum

■ **utilisez vos appareils électroménagers « à plein »** (vaisselle, linge)

■ **repérez les fuites**  
■ **n'arrosez surtout pas en pleine journée**

■ **paillez aux pieds des plantes**  
■ **installez des mousseurs sur vos robinets**

■ **optez pour une douchette économe**

■ **placez un minuteur dans la salle de bains** pour ne pas prolonger vos douches au-delà des 5 minutes rituelles...

D'autres équipements peuvent vous permettre d'économiser l'eau de manière substantielle : le **mitigeur thermostatique** ou encore un **collecteur d'eau de pluie** qui, pour une toiture de 100 m<sup>2</sup> pourra vous offrir jusqu'à 70 m<sup>3</sup> d'eau gratuite...

## CARTE D'IDENTITÉ

**NOM :** EPAGE Aveyron aval

**TYPE :** Syndicat mixte (fermé) de bassin versant

**DATE DE CRÉATION PRÉSUMÉE :** le 1<sup>er</sup> janvier 2024

**TERRITOIRE :** L'Aveyron et ses affluents de la confluence du Viaur à Laguépia à la confluence avec le Tarn à Lafrançaise (hors bassins Cérou et Vère), les départements du Tarn-et-Garonne, du Tarn, du Lot et de l'Aveyron sont concernés

**LOCALISATION :** Siège du syndicat à Nègrepelisse + 3 antennes techniques dans les locaux de la CCQGA, la CCQC et la CAGM

**LES MEMBRES DU SYNDICAT :** Les Établissements Publics de Coopération Intercommunale (EPCI) concernés par le bassin versant Aveyron aval

**LES DISPOSITIONS TECHNIQUES DU SYNDICAT :**

5 techniciens rivières, interlocuteurs privilégiés auprès des riverains et des acteurs locaux

9 agents répartis en 3 « équipes rivières »

1 poste de direction-coordination de bassin

1 poste administratif

**LE BUDGET DU SYNDICAT :**

880 000 € par an répartis entre l'Agence de l'Eau Adour-Garonne, la Région Occitanie, les EPCI et les départements

86% du budget est alloué aux programmations d'actions locales  
14 % aux actions de bassin versant pour les premières années



# Création d'un nouveau syndicat pour la gestion de la rivière Aveyron

*Traversant trois départements et plus de 60 communes, la rivière Aveyron s'affranchit des limites administratives. Afin d'assurer une gestion cohérente des milieux aquatiques et prévenir nos territoires des inondations, les six Établissement Public de Coopération Intercommunale (EPCI) situés au niveau du « versant aval » du cours d'eau se sont regroupés au sein d'un syndicat. Cet Établissement Public d'Aménagement et de Gestion des Eaux (EPAGE) verra le jour en 2024 et permettra de mutualiser les moyens et compétences entre les collectivités.*

Initiée en 2020, l'étude « Aveyron aval » a fait émerger des besoins de coopération entre les six EPCI concernés\* et a abouti à la création de l'EPAGE Aveyron Aval. Structure référente pour le portage de la compétence GEstion des Milieux Aquatiques et Prévention des Inondations (GEMAPI), ce nouveau syndicat aura pour mission de répondre aux grands enjeux de qualité et de quantité d'eau tout en prenant en compte les effets du changement climatique.

Cette mutualisation des moyens va permettre la mise en œuvre d'actions d'ampleur sur le bassin versant qui ne sont actuellement pas possible à porter à l'échelle d'une seule collectivité :

restauration de zones humides, création de champs d'expansion de crues ou encore animations, sensibilisation, suivis, études, accompagnement des politiques publiques... A l'heure où le changement climatique impacte de plus en plus nos milieux et nos usages, la création d'un tel syndicat a pour objectif de préserver nos milieux aquatiques afin de répondre au mieux aux usages du territoire dans la plus grande cohérence possible avec les capacités du milieu.

*\*Communauté de communes (CC) Quercy Rouergue et Gorges de l'Aveyron (CCQGA), CC du Cordais et du Causse (4C), CC Quercy Vert Aveyron (CCQVA), CC Quercy Caussadais (CCQC), CA du Grand Montauban (CAGM), CC Pays de Lafrançaise (CCPL)*



*« Une rivière, c'est un lieu de vie ! L'Aveyron n'échappe pas à la règle. Mais c'est un milieu fragile, dont nous devons nous occuper. Que ce soit pour la qualité de son eau ou pour sa quantité. C'est également une ressource économique pour l'irrigation des cultures ou l'approvisionnement en eau potable. Est-ce parce que j'habite à proximité de ses berges ? Est-ce parce que depuis ses berges je guette l'apparition furtive du martin-pêcheur, j'attends le retour de la loutre ? Toujours est-il que lorsque le conseil communautaire m'a confié la gestion de l'environnement, cela a été un immense plaisir de participer à la création de l'outil permettant d'obtenir les crédits qui nous permettront de gérer au mieux cette rivière, de la préserver pour les générations futures. Et je n'oublie pas la rivière Tarn, pour laquelle notre communauté de communes a rejoint un syndicat déjà existant. »*

**Jean-Luc Silot, maire de Montastruc et vice-président de la communauté de communes, en charge de l'environnement et de la GEMAPI.**

# Amélioration du cadre de vie

## Les services techniques impliqués au quotidien

### Goudronnage des routes intercommunales



Chaque année, 350km de routes sont réparées par les services techniques de la communauté de communes. En effet, l'intercommunalité a pour responsabilité l'entretien des routes d'intérêt communautaire. Des réparations sur toute la chaussée ou localisées qui permettent d'éviter la dégradation de la voirie.

On appelle PATA ou « point à temps automatique », le camion qui répand sur le sol l'émulsion derrière les roues arrière, puis le

gravillon à la suite. Trois semaines après le goudronnage, les agents passent la balayeuse, qui finit d'évacuer le gravillon restant. L'année dernière près de 150 000 litres « d'émulsion », composée de goudron et d'eau, ont été utilisées pour réparer nos routes intercommunales. Au total, ce sont 90 000€ HT investis annuellement par la communauté de communes pour la campagne de goudronnage, effectuée en régie.

### 33 000€ investis pour l'achat d'un nouveau tracteur balayeuse

qui vient retirer le surplus de gravillon et finaliser le goudronnage.



### Curage des fossés

Pour éviter que l'eau stagne sur nos routes et la désagrègement, l'arasement des banquettes et le curage des fossés sont indispensables. En effet, ces derniers servent à recueillir les eaux d'écoulement et évacuer les eaux de ruissellement. 1000 heures de travail de nos agents intercommunaux sont nécessaires pour les entretenir sur le territoire, afin que toutes leurs fonctions soient assurées.



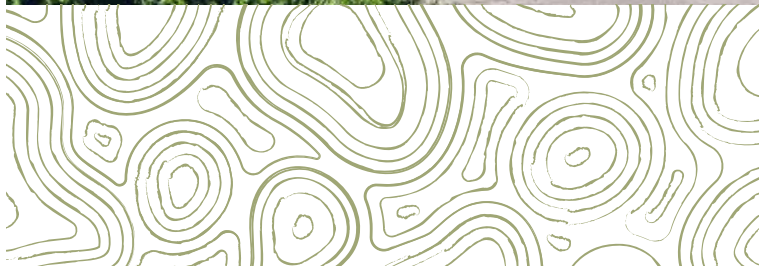


## Entretien des chemins pédestres

Les équipes techniques sont également en charge des chemins pédestres. Entretien des marquages officiels de la Fédération Française de Randonnée, enlever les branchages, tondre et débroussailler les itinéraires piétons font partie de leurs missions.

## Création de barrières à Piquecos

En cas de fortes pluies, le gué de Piquecos est parfois submergé, empêchant tout passage de véhicule. Afin d'éviter les accidents, des barrières ont été installées par les services techniques intercommunaux. La gestion est déléguée à l'agent technique communal de Piquecos qui peut suivre de près les épisodes météorologiques grâce à une application installée sur son téléphone. Géographiquement plus proche, il est habilité, ainsi que les adjoints de permanence, à fermer les barrières en cas de montée des eaux.



## Dégradation régulière des ponts



De nombreuses dégradations ont été constatées depuis quelque temps sur le territoire, en particulier à Labastide-du-Temple, Puycornet, Vazerac, Lafrançaise (à Pontalaman et Lunel). En effet, les ponts sont régulièrement détruits par le passage de certains véhicules. Les conducteurs d'engins agricoles, poids lourds et autres véhicules imposants sont invités à la plus grande vigilance pour éviter la détérioration de ces ouvrages d'art, qui font partie de notre patrimoine commun.



# Budget : Cap sur 2023 !



*Entretien avec Jean-Michel Prayssac, maire de Puycornet et vice-président de la communauté de communes du Pays de Lafrançaise, en charge des finances et du budget.*

**Vous avez voté le budget à l'unanimité lors du conseil communautaire du 12 mars dernier. L'année 2022 a été marquée par de forts investissements, comment avez-vous élaboré ce budget pour 2023 ?**

Effectivement l'année 2022 a été marquée par la poursuite d'importants travaux et l'avancée de dossiers importants pour notre territoire, je citerai :

- l'ouverture du nouveau centre de loisirs sur la commune de Lafrançaise qui permet désormais d'accueillir les enfants dans des locaux mieux adaptés avec un bâtiment qui répond aux urgences environnementales,
- la poursuite d'un entretien plus efficient de notre voirie avec une enveloppe annuelle de 350 000€ qui sera maintenue en 2023
- la création du club d'entreprises « C.A.P à Lafrançaise »
- le lancement d'une importante campagne touristique avec la création de la marque "A LaFrançaise"
- le Programme d'Intérêt Général (PIG) qui, après des débuts timides, commence à bien se développer sur notre territoire avec plus de 900 000€ de travaux réalisés sur de l'habitat dégradé. C'est un programme ambitieux qui se poursuivra en 2023 et 2024.
- Enfin et c'est un chantier très important pour les années à venir, la gestion des milieux aquatiques qui va entrer dans sa phase opérationnelle en 2023, suivie de très près par Jean-Luc Silot.

**Avec la forte inflation et la baisse des dotations, comment maintenir un équilibre budgétaire, sans augmenter le taux d'imposition ?**

Pour ce qui est du budget 2023, compte-tenu des augmentations des bases d'imposition, nous avons pu élaborer ce budget en maintenant les taux de 2022, alors même qu'effectivement, les dotations de l'État sont en baisse !

Mais cet équilibre budgétaire passera nécessairement par des économies au niveau du fonctionnement. Je précise qu'en outre la CVAE des entreprises (cotisation sur la valeur ajoutée des entreprises dont le Chiffre d'Affaires (CA) est supérieur à 500 000€) supprimée par l'État en 2023 sans aucune concertation, a été "compensée" par un volet TVA, recette très aléatoire surtout en période de croissance faible. Nous devons donc rester très vigilants pour les années à venir.

**Quels seront les investissements pour l'année 2023 ?**

Le projet "phare" de l'année 2023 sera la création du Dojo sur la commune de Meauzac mais aussi la poursuite, je l'ai évoqué précédemment, du PIG et des travaux de voirie. Nous entreprendrons ainsi le début de la réfection du Pont Cascade de Pontalaman et des travaux seront réalisés sur les crèches de L'Honor-de-Cos et de Labastide-du-Temple ainsi que sur la médiathèque de Lafrançaise.

Quant à la ZAC du Rival, une étude sera menée pour la rendre encore plus attractive.

## LES CHIFFRES CLÉS 2023

### BUDGET TOTAL

**9 170 144€**

0% d'augmentation des taux d'imposition

### Les chiffres clés du budget d'investissement

**300 000€**

Programme annuel de voirie

**30 000€**

Soutien aux communes

ex : 10 000€ rénovation d'un bâtiment dédié à l'accueil périscolaire sur la commune Les Barthes

**223 796€**

Dojo : phase étude, architecte, maître d'œuvre, frais notariés

**20 000€**

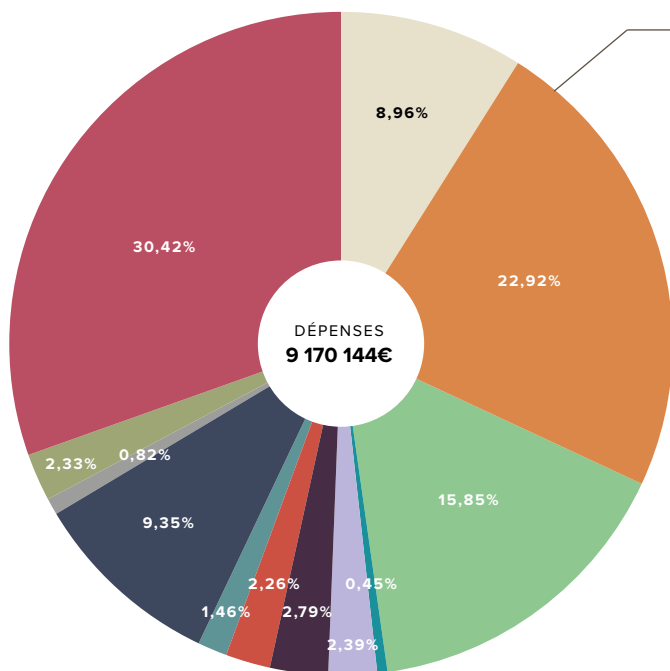
étude du Pont Cascade de Pontalaman

### La taxe GEMAPI, c'est quoi ?

Depuis janvier 2019, la communauté de communes a mis en place une nouvelle taxe sur le foncier : la taxe GEPAMI. Elle sert à financer des actions de gestion des milieux aquatiques et de prévention des inondations (cotisation du syndicat mixte du Lemboulas et du bassin versant Tarn-Aval et création de l'EPAGE Aveyron Aval)\*.

*\*Plus d'information sur la création de l'EPAGE Aveyron Aval page 9*

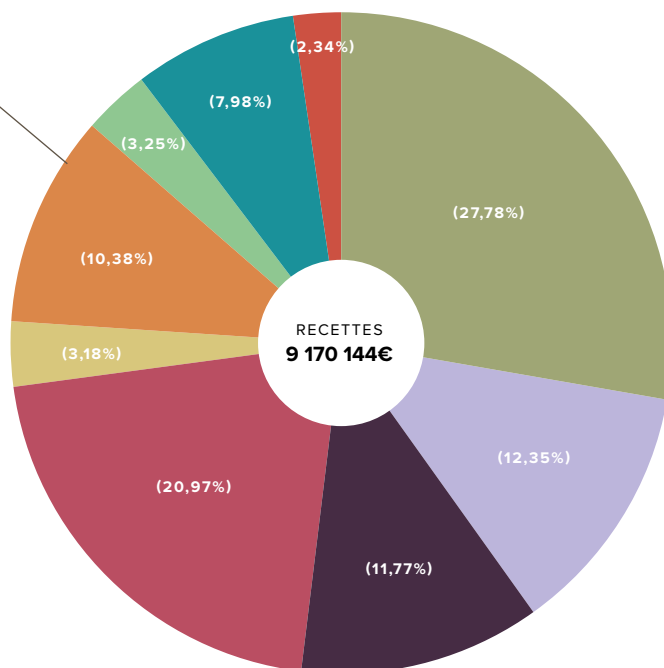
## DÉPENSES



- **Voirie** > 821 242€ (8,96% du budget total)
- **Enfance, petite enfance, jeunesse** > 2 101 251€ (22,92% du budget total)
- **Environnement, développement local** > 1 453 384€ (15,85% du budget total)
- **France Services, emploi, formation** > 40 600€ (0,45% du budget total)
- **Administration générale** > 220 000€ (2,39% du budget total)
- **Culture, associations, festivités** > 256 198€ (2,79% du budget total)
- **Centre social** > 207 775€ (2,26% du budget total)
- **Tourisme** > 133 714€ (1,46% du budget total)
- **Attributions de compensation versées aux communes** > 857 000€ (9,35% du budget total)
- **Charges financières** > 74 737€ (0,82% du budget total)
- **Amortissements** > 214 083€ (2,33% du budget total)
- **Autres** (fiscalité, maintenance, entretien des bâtiments et du matériel, locations, achat de fournitures, électricité, combustibles, carburant, assurances, formations, frais généraux et charges de personnel) > 2 790 160€ (30,42% du budget total)

## RECETTES

- **Impôts** > 2 546 618€ (27,78%)
- **Divers** (emprunts, remboursement de frais de personnels, excédent de fonctionnement capitalisé, virement de la section fonctionnement) > 1 132 994€ (12,35%)
- **Dotations et subventions de l'état** > 1 079 751€ (11,77%)
- **Fraction TVA & FC TVA** > 1 923 248€ (20,97%)
- **Subventions du département** > 291 511€ (3,18%)
- **Subventions autres organismes (CAF & MSA)** > 952 398€ (10,38%)
- **Loyers et participation des familles (petite enfance, enfance, jeunesse)** > 297 389€ (3,25%)
- **Report de l'année 2022** > 732 152€ (7,98%)
- **Amortissements** > 214 083 (2,34%)



## POUR 100€ dépensés

- Enfance, petite enfance, jeunesse **40€**
- Environnement, développement local **27€**
- Voirie **15€**
- Culture, associations, festivités **5€**

- Centre social **4€**
- Administration générale **4€**
- Tourisme **3€**
- France Services, emploi, formation **2€**

# Les membres du club d'entreprises intercommunal « C.A.P à Lafrançaise » réunis pour se former sur le web

Jeudi 30 mars au soir, les membres du club d'entreprises du territoire se sont retrouvés au domaine de L'Ostalas autour de la thématique « Optimiser sa visibilité en ligne » proposée par la chambre de commerce et d'industrie (CCI) du Tarn-et-Garonne. Coordonné par la communauté de communes du Pays de Lafrançaise, le club d'entreprise a été baptisé à cette occasion : « C.A.P à Lafrançaise », pour « Commerçants, Artisans et Professionnels à Lafrançaise ».



Ils étaient une vingtaine d'entrepreneurs réunis autour de la table à l'occasion de cette réunion plénière, issus d'horizons différents : hébergements touristiques, graphisme, entretien des espaces verts, alimentation générale, industrie... Ces nombreux corps de métiers sont représentés au sein du club, créé en juin 2022. Et il prend de l'ampleur ! Ces réunions trimestrielles sont autant d'occasion de découvrir des sociétés locales, puisque chaque rendez-vous est organisé dans les locaux d'un membre du club. Créé pour favoriser les synergies entre entreprises et proposer des formations adaptées à leurs besoins, le club avait choisi la thématique du web pour ce premier rendez-vous de l'année.

## Optimiser sa visibilité en ligne

La visibilité sur le web est un enjeu crucial pour les professionnels qui peinent parfois à définir une stratégie digitale adaptée, par manque de temps et/ou de ressources internes. Fiche « Google my business », référencement ou définition du « client idéal » sont autant de sujets qui ont été abordés par Stéphanie Roumy, conseillère pour le développement et la digitalisation des entreprises à la CCI.

## Visite de L'Ostalas et vote pour le nom du club « C.A.P à Lafrançaise »

Après le tour du domaine, assuré par Brigitte Durand, gérante de l'Ostalas et hôtesse du soir, place au vote ! « *Entreprendre ensemble à Lafrançaise* », « *Made in Lafrançaise* » et « *Le club à Lafrançaise* » se sont inclinés devant « C.A.P à Lafrançaise » choisi à la majorité.

## Rejoignez le club !

Pour rejoindre le club d'entreprises, libre d'accès, sans frais d'adhésion, une seule condition : être une entreprise implantée sur le territoire.

**Contact :** Magali Marty, responsable de l'Espace Emploi Formation Intercommunal :  
m.marty@cc-payslafrançaisain.fr  
05 63 65 91 94

## REQUALIFICATION DE LA ZONE D'ACTIVITÉ DU RIVAL

La communauté de communes du Pays de Lafrançaise souhaite qualifier certains équipements de la Zone d'Activité Économique (ZAE) du Rival et envisage une extension de celle-ci. En effet, il s'agit de l'unique zone d'activités du territoire, devenue intercommunale en 2018. Afin d'améliorer son attractivité et permettre aux entreprises locales de développer leurs projets, les élus ont lancé une étude stratégique : quels potentiels d'attractivité, comment traiter les grands enjeux urbains, peut-on densifier le foncier ? Autant de questions sur lesquelles vont se pencher Urbactis, Urba Pro et Emergences, un groupement d'assistance à maîtrise d'œuvre qui, grâce à divers diagnostics et concertations, pourront transmettre des préconisations à la fin de l'année. La phase « projet » attaquera en 2024 et comprendra un programme d'aménagement, un programme économique, un plan d'action chiffré et des modes opératoires.

## NOUVEAUX COMMERCES SUR LE TERRITOIRE

### LA GRANGE - VAZERAC



Depuis mars, Myriam et John vous accueillent au bar-restaurant La Grange à Vazerac. Un virage à 360° pour ces entrepreneurs qui ont quitté protection de l'enfance et service voirie pour ouvrir un lieu de vie au cœur du village. Ce challenge motivant a permis de redynamiser le territoire et créer de l'emploi puisque Romain et Marie-Camille font partie de l'aventure. En plus de la restauration du midi la semaine, l'équipe propose tapas et bar dansant les jeudi, vendredi et samedi soir !

### MANA BOUTIK - LAFRANÇAISE



L'histoire d'amour entre Valérie et la Polynésie débute avec l'adoption de sa fille. Elle vend bijoux, tissus peints et autres créations sur les festivals polynésiens du territoire avant de décider de poser ses valises à Lafrançaise. Sa boutique propose de nombreux produits tahitiens, calédoniens et plus largement des DOM-TOM. Produits traités, massages et tatouages traditionnels sont aussi proposés au 54 rue Mary Lafon.

### AIDE À DOMS - LAFRANÇAISE



Leila a trouvé sa voie dans l'aide à la personne. Après dix ans d'expérience, elle décide d'ouvrir pignon sur rue et proposer ses services aux

habitants du territoire : courses, ménage, préparation des repas, gardes d'enfants ou jardinage... Contact, proximité et confiance sont les maîtres mots de cette structure à l'esprit familial.



"Je remercie et félicite le personnel compétent, bienveillant et à l'écoute qui effectue un travail de proximité auprès des habitants. Investies à 100 % dans leurs missions, Céline, Leïla et Christelle prennent le temps de trouver les solutions aux problématiques de nos usagers et il suffit parfois d'un petit rien pour faire basculer les choses du bon côté. Nous sommes une communauté de communes à taille humaine et notre équipe France Services le retranscrit très bien."

**Christèle Garcia,**  
**maire de Piquecos**  
**et vice-présidente**  
**de la communauté**  
**de communes, en charge**  
**de la politique des affaires**  
**sociales, des solidarités**  
**et de l'habitat**



Près de 30 retraités ont été accompagnés dans leurs démarches en ligne par Céline, Leïla et Christelle au cours de l'année 2022.

## Faciliter sa demande de retraite grâce aux équipes France Services

*Ils s'appellent Christophe, Monique ou Sabrina et ont tous un point commun... Bientôt à la retraite, ils ont des difficultés dans le traitement de leur dossier. Carrières morcelées, dialogue compliqué avec les administrations ou appréhension à utiliser l'outil informatique peuvent compliquer la tâche et freiner leurs démarches. Heureusement, les agents de l'espace France Services de la communauté de communes du Pays de Lafrançaise peuvent venir à la rescousse!*

Céline, Leïla et Christelle aident les futurs retraités à ouvrir leur espace sur Assurance Retraite, déposer leur dossier et éventuellement faire le lien avec les autres administrations lorsque c'est nécessaire. Elles ne sont pas habilitées à expliquer les montants, nombre de trimestres ou situations particulières comme l'invalidité, les carrières longues ou d'autres spécificités, mais elles guident leurs interlocuteurs dans le cheminement des démarches.

En effet, créer un compte ou naviguer sur internet n'est pas toujours aisé ! Souvent, la première étape est de prendre le temps, ensemble, de créer son espace en ligne. Une fois le code d'accès en poche, l'accès au compte Assurance Retraite permet de regarder le relevé de carrière, le mettre à jour, simuler le montant de la pension de retraite et déposer son dossier. Les personnels de l'espace France Services écoutent les parcours de chacun, souvent atypiques, comme celui de Marie-Claude qui a travaillé dans des centres de loisirs, à l'hôpital et dans des services administratifs. Une carrière hétéroclite, souvent à mi-temps pour lui permettre de s'occuper de sa fille handicapée. Brigitte a été coiffeuse, ramasseuse de melons et ouvrière horticole, Sonia a travaillé à la poste et dans l'aide à domicile, Stéphane a une carrière dans l'hôtellerie de luxe...

Derrière chaque dossier se cache une histoire, des parcours de vie qui n'entrent pas toujours dans les cases électroniques.

Faire le lien entre les caisses, orienter vers les organismes compétents et surtout rester disponible tout le temps du processus fait la différence à l'heure du tout numérique. Si la dématérialisation a du bon, le contact humain reste essentiel pour assurer un service public de proximité. « Une amie m'a parlé de France Services » explique Brigitte qui a pris sa retraite le 1<sup>er</sup> mai. « Je ne suis pas très à l'aise sur internet et Céline a été d'une grande aide pour moi ». Marie-Claude relate en riant « Leïla est venue à mon secours ! On a de la chance, j'ai pris le réflexe maintenant et je viens aussi pour autre chose, quand j'ai un problème ». En effet, les missions de la France Services sont larges et ses agents peuvent aussi accompagner les usagers pour d'autres démarches, comme la déclaration d'impôts, le renouvellement du permis de conduire ou la demande de chômage, sans oublier les ateliers d'apprentissages numériques qui permettent d'être plus autonome. Santé, famille, retraite, droit, logement, impôt, recherche d'emploi, accompagnement au numérique : les agents France Services vous accueillent et vous accompagnent pour toutes vos démarches administratives du quotidien !

### ON PARLE RETRAITE AUX JOURNÉES PORTES OUVERTES DE LA FRANCE SERVICES !

**Présentation du fonctionne-**  
**ment de la retraite du**  
**Régime Général et des**  
**offres de service disponibles**  
**pour bien préparer son départ**

Lundi 9 octobre - 14h  
France Services Lafrançaise  
Plus d'infos sur  
[lassuranceretraite.fr](http://lassuranceretraite.fr)

# Suivez la « voie de la souplesse » avec le TRT Judo 82 !

Aux « Terrasses et Rives du Tarn (TRT) Judo 82 », respect, discipline et honneur sont de mise. Sport japonais créé au XIX<sup>e</sup> siècle, le judo est un art où prédominent l'éthique et la recherche de la maîtrise de soi. A Meauzac et Lafrançaise, ces préceptes sont appliqués lors des enseignements prodigués par les trois professeurs diplômés d'état, salariés du club.



## UN NOUVEAU DOJO À MEUZAC POUR 2024

L'activité du TRT Judo 82 est implantée sur plusieurs communes du territoire et nécessite des locaux plus adaptés à son fonctionnement. C'est pourquoi la communauté de communes a décidé de financer la construction d'un dojo intercommunal, qui sera accolé à la salle des fêtes de Meauzac. Hall d'accueil, club house et vestiaires apporteront plus de confort aux adhérents du club, mais surtout, un tatami d'une plus grande superficie permettra d'assurer les cours dans un espace dédié à la pratique des arts martiaux.

Des cours d'éveil pour les petits jusqu'aux adultes, les 147 licenciés du territoire peuvent bénéficier de 1 à 5h de cours par semaine. Le club, né à Meauzac en 2006, peut compter sur ses nombreux bénévoles, investis pour assurer les enseignements mais aussi proposer de nombreuses manifestations tout au long de l'année. Car au TRT Judo, la convivialité est essentielle ! L'association propose à ses adhérents de nombreux stages sportifs en dehors des tatamis : judo bien sûr, mais aussi randonnée, gym, rugby ou ski, sans oublier les nombreux moments festifs organisés par

les bénévoles : spectacle de Noël, lotos ou la fête du club qui a lieu tous les ans le troisième week-end de juin. « Des moments essentiels pour la cohésion du groupe » explique Gaëlle Claris, présidente de l'association. Car si le judo est un sport individuel, les entraînements se pratiquent en équipe et le club cultive cet esprit collectif. Amitié, courage, ou contrôle de soi sont inscrits dans le code moral, transmis aux élèves au même titre que les techniques d'ippon ou de waza-ari. Au TRT Judo 82, les ingrédients sont réunis pour mener les judokas en herbe de la ceinture blanche à la ceinture noire !

Comptez de 150€ à 220€ pour une adhésion annuelle, licence comprise. Pour l'équipement, un kimono entrée de gamme coûte 15€.

## CHÈQUES ASSOCIATIONS : DES AIDES FINANCIÈRES POUR LES ENFANTS DU TERRITOIRE

La communauté de communes du Pays de Lafrançaise offre à chaque enfant de 3 à 16 ans une participation forfaitaire allant de 20 à 35€ selon les ressources du foyer pour pratiquer une activité culturelle, sportive ou de loisirs. En effet, ces chèques, à retirer auprès des communes, sont utilisables auprès du centre de loisirs et des associations de l'intercommunalité qui proposent des activités extra-scolaires.

Les chèques seront à récupérer au mois de septembre sur présentation d'un justificatif de domicile ou du livret de famille. Pour bénéficier du chèque de 35€, munissez-vous de votre avis d'imposition. A défaut, un chèque de 20€ sera attribué.





En 2023, la communauté de communes du Pays de Lafrançaise lance une concertation auprès des professionnels de l'enfance afin de renouveler son Projet Éducatif de Territoire (PEDT). Porté par l'intercommunalité, ce projet éducatif d'envergure sera construit tout au long de l'année et entrera en service en 2024 pour une durée de trois ans.

# Améliorer la vie des enfants grâce au projet éducatif de territoire

## Le projet éducatif de territoire (PEDT), c'est quoi ?

Le projet éducatif territorial est élaboré à l'initiative de communes ou d'établissements publics de coopération intercommunale (EPCI) et destiné aux enfants scolarisés sur le territoire de ces collectivités. Il formalise l'engagement des différents partenaires à se coordonner pour organiser des activités éducatives et assurer l'articulation de leurs interventions sur l'ensemble des temps de vie des enfants, dans un souci de cohérence, de qualité et de continuité éducatives. Pour le Pays de Lafrançaise, c'est la communauté de communes qui porte ce projet à échelle intercommunale.

## Les objectifs du PEDT 2021-2024 sur le territoire :

- Améliorer la qualité d'accueil des enfants
- Améliorer les pratiques éducatives
- Lutter contre l'isolement géographique
- Permettre un meilleur accès au savoir et à la culture

## Des exemples d'actions ?

L'aide aux apprentissages à Meuzac et Lunel\*, coordonné par le centre social intercommunal, est un exemple du type de dispositifs qui sont mis en place dans le cadre du PEDT. D'autres actions ont été créées les années précédentes comme l'atelier passerelle

entre les crèches et l'école maternelle au mois de juin ou le stage cinéma proposé aux collégiens dans le cadre des Embarcadères, lors des vacances d'automne. Des projets d'envergure peuvent aussi entrer dans ce cadre comme la création de la Maison de l'Enfance et de la Jeunesse à Lafrançaise qui accueille le centre de loisirs le mercredi et les vacances.

## Qui est concerné ?

Tous les partenaires ayant une implication dans l'éducation. Sur le territoire, ce sont les communes, les écoles, les crèches, les Relais Petite Enfance (RPE), les associations de parents d'élèves, les associations sportives, les structures intercommunales intervenantes comme le centre social ou la médiathèque ainsi que les partenaires institutionnels : l'Éducation Nationale, le Service Départemental de la Jeunesse et des Sports, la CAF et la MSA.

## Comment se déroule la concertation ?

Un comité de pilotage est défini, composé de différents représentants (inspecteurs, partenaires, élus...). Il suivra les avancées de la concertation, s'occupera de la construction du PEDT 2024-2027 à partir des retours d'expérience des différentes parties prenantes et validera sa forme finale. Un questionnaire sera diffusé aux enfants, parents, enseignants, personnels municipaux, animateurs, élus, associations et partenaires pour évaluer si les objectifs du précédent



projet éducatif ont bien été atteints et interroger sur les possibles évolutions. Concrètement, qu'est-ce qui marche ? Ne marche pas ? Et quelles sont les attentes ? Le but est de récolter des idées pour créer des objectifs communs à l'échelle du territoire.

## Vous êtes parent et avez des idées ?

Rapprochez-vous des associations de parents d'élèves qui recevront le questionnaire dès la rentrée prochaine.

**Plus d'infos** Virginie Esquié, coordinatrice petite enfance, enfance, jeunesse de la communauté de communes [enfance@cc-payslafrançaisain.fr](mailto:enfance@cc-payslafrançaisain.fr)  
05 63 65 91 93

\*plus d'informations page 18

# Le centre social intercommunal soutient la scolarité des élèves grâce à l'aide aux apprentissages

*Tous les jeudis soir à Meauzac et tous les lundis à l'école Jean Baylet de Lafrançaise, certains élèves de l'école et plusieurs bénévoles participent au programme d'accompagnement à la scolarité et d'aide aux apprentissages, mis en place par le centre social intercommunal. Les enfants y trouvent une écoute et un accompagnement personnalisé, leur permettant de favoriser leur réussite scolaire.*

Grâce au retour de plus de 450 questionnaires diffusés dans les écoles, le centre social a pu identifier les besoins des familles du territoire en termes de scolarité : l'accompagnement des apprentissages et les difficultés scolaires sont apparues comme une priorité. Marie, Véronique, Joëlle et Lucette font partie des 13 bénévoles qui se sont investis depuis deux ans pour accompagner les enfants du CP au CM2 lors de ces séances de travail particulières. « *Il y a beaucoup d'entraide, c'est un chouette moment que nous partageons ensemble* » glisse Marie avec un sourire. Souvent retraités, ces bénévoles n'endossent pas le rôle de l'enseignant mais soutiennent les parents dans le suivi de la scolarité de leur enfant.

Après avoir partagé un bon goûter, tout le monde se met au travail : tenue du cahier de texte, compréhension des leçons, des consignes et des énoncés sont au programme. Cet espace privilégié permet l'intégration des enseignements dans de bonnes conditions : « *ça m'aide beaucoup pour les maths* » confie Asya qui bénéficie du programme avec son frère. En plus de l'aide scolaire stricto sensu, ces ateliers



permettent de renforcer la confiance en soi et d'apaiser le moment des devoirs qui peut être source de conflits entre les parents et les enfants.

Et quand les exercices sont finis, petits et grands se retrouvent autour de jeux de société qui font le lien avec les apprentissages de manière ludique, partagent quelques anecdotes et surtout créent des liens tout au long de l'année ! Grâce au travail de collaboration entre équipes enseignantes et bénévoles, 32 enfants ont déjà été accompagnés depuis la mise en place du dispositif en 2021.

## **Devenez bénévole !**

Nul besoin de diplôme ou d'expérience professionnelle en particulier, seulement l'envie de donner de son temps pour accompagner des enfants dans leur scolarité.

Intéressé(e) pour la rentrée prochaine ? N'hésitez pas à contacter Nadège Dupont, référente Famille du centre social intercommunal !

05.63.02.39.99  
n.dupont@cc-payslafrançaisain.fr

## **GROUPE DE PAROLE SUR LE DEUIL D'UN CONJOINT**

Dans un souci d'écoute et de soutien aux personnes ayant subi la perte d'un conjoint, le centre social met en place un espace d'écoute collectif sous forme de cercle de parole, médiatisé par une sophrologue professionnelle.

Ces rencontres se veulent adaptées aux besoins de chacun : la parole n'y est pas obligatoire, les participants peuvent observer ou participer, revenir ou non, seul le besoin du moment guidera la séance. Ce moment d'écoute est proposé dans un cadre bienveillant et respectueux des émotions qui peuvent traverser chacune des personnes présentes.

**Pour s'inscrire ou en savoir plus contactez le centre social intercommunal au 05 63 02 39 99**



Si vous passez la porte de la médiathèque de Lafrançaise chaque premier vendredi du mois, vous trouverez des tables disposées au milieu des rangées de livre, une pile de boîtes de jeux attendant d'être ouvertes et vous aurez l'occasion de rencontrer des spécialistes de cartes, pions et dés, amateurs de tactiques et de stratégies en tout genre. Dans une ambiance chaleureuse, les groupes se forment et partagent une table pour s'affronter (ou coopérer !) autour d'un jeu.



## Des rendez-vous réguliers pour les amateurs de jeux sur tout le territoire

Initiées en 2020, ralenties par la crise sanitaire mais reparties de plus belle en 2022, les soirées jeux proposées par la communauté de communes séduisent de plus en plus de joueurs en tout genre. Réservées au public adulte (à partir de 16 ans), ces séances sont ouvertes à tous les profils, des débutants aux plus chevronnés. Ces soirées sont très attendues et prennent de l'ampleur. Toutes les tables sont très régulièrement occupées par les 25 adhérents, fidèles au rendez-vous, prêts à s'affronter au « Dixit », au « Code Names » ou sur des jeux plus ambitieux qui peuvent durer de 2 à 3 heures. Si chacun peut ramener un jeu qu'il affectionne pour le faire découvrir aux autres, tous les participants ont accès à la collection de la ludothèque : 250 jeux investis par l'intercommunalité et mis à disposition des habitants.

Nathalie Pouget, bénévole de la « P'tite Ludo » et enseignante de collège est convaincue des bienfaits de la pratique pour créer du lien, faire de la médiation ou favoriser l'intergénérationnel. Elle souhaite pérenniser ces rencontres : « c'est beaucoup d'engagement mais on aimerait intensifier les rendez-vous, passer à 2 ou 3 soirées dans le mois ». Ils sont 15 bénévoles à s'être investis, pour animer ces soirées mais aussi les autres formules proposées sur le territoire, en complément du prestataire « Tour de jeu » qui a accompagné le Pays de Lafrançaise dans la création et le développement de la ludothèque.

### Des formules adaptées à divers publics

Si les soirées jeux du premier vendredi du mois sont réservées au public adulte, d'autres rendez-vous permettent aux

plus jeunes de profiter de la ludothèque ! Tous les premiers samedi du mois, les professionnels de l'association « Tour de jeu » proposent la même formule, toute la journée, à destination d'un public plus hétéroclite. Toujours à Lafrançaise, c'est l'occasion pour petits et grands de venir découvrir et emprunter de nouveaux jeux, de se faire conseiller par un bénévole ou de les tester sur place. Cet été, trois dates « hors les murs » de la « Ludomobile » compléteront l'offre à Vazerac, Meauzac et Piquecos, sans oublier la journée « jeux géants » organisée à Lafrançaise le samedi 1<sup>er</sup> juillet !\* Les 250 jeux sont également disponibles au prêt toute l'année à la médiathèque de Lafrançaise.

\*Toutes les dates sont à retrouver dans l'agenda pages 22-23



## EMBARQUEZ POUR LES EMBARCADÈRES !

Après les spectacles du printemps proposés à Lafrançaise « Bal(l)ade » et à Labastide-du-Temple avec la lecture scénique du Théâtrophone « L'Autre », la saison culturelle intercommunale vous invite au cinéma... de plein air ! Dix des onze communes du Pays de Lafrançaise accueilleront cet été des projections nocturnes sur leurs places, parkings, esplanades ou stades de foot. *Top Gun Maverick*, *Bohemian Rhapsody*, *Notre Dame brûle* ou *Antoinette dans les Cévennes* seront diffusés en juillet et en août et sont entièrement gratuites !

**PROGRAMME** **Samedi 8 juillet**, 22h, *Bohemian Rhapsody*, L'Honor-de-Cos ● **Lundi 10 juillet**, 22h, *Le loup et le lion*, Labastide-du-Temple ● **Jeu-di 13 juillet**, 22h, *Marche avec les loups*, Montastruc ● **Samedi 29 juillet**, 22h, *Notre Dame brûle*, Puycornet ● **Mercredi 2 août**, 22h, *Mystère*, Labarthe ● **Vendredi 4 août**, 22h, *L'École buissonnière*, Vazerac ● **Samedi 12 août**, 22h, *Top Gun Maverick*, Piquecos ● **Mercredi 16 août**, 21h30, *La petite bande*, Lafrançaise ● **Samedi 19 août**, 21h30, *Délicieux*, Les Barthes ● **Mercredi 30 août**, 21h30, *Antoinette dans les Cévennes*, Meauzac\*

*\*Plus d'informations dans l'agenda pages 22-23.*



*Manon Bouysset est chargée d'accueil et de promotion à l'office de tourisme intercommunal. Aux côtés d'Emilie Gendre et de Fabien Mognet, elle fait rayonner le Pays de Lafrançaise auprès de ses habitants et au-delà de ses frontières.*

# Manon Bouysset

## "Welkom in Lafrançaise"\*

### Quel est votre parcours ?

Après un BTS et une licence tourisme option management de l'hôtellerie, j'ai travaillé à Leclerc Voyages et à l'Abbaye des Capucins avant d'intégrer l'office de tourisme intercommunal en mai 2022. Mes facilités en langue m'ont naturellement conduit à travailler dans le tourisme. Ma mère est néerlandaise, je parle donc couramment hollandais. J'ai aussi un bon niveau d'anglais, grâce à un stage de 3 mois effectué dans un hôtel 5 étoiles à Lanzarote, avec une clientèle principalement anglophone.

### En quoi consistent vos missions ?

Je suis chargée d'accueil et de promotion, mais un office de tourisme intervient sur beaucoup de choses variées. En plus d'accueillir les visiteurs, nous menons de nombreux projets. Je suis particulièrement en charge de la promotion. Concrètement, cela se traduit par la participation à des salons spécialisés, la création de plaquettes, cartes touristiques, programmes et agendas ou encore l'envoi de newsletters dédiées... Je renseigne aussi beaucoup d'informations dans une base de données interne au département, qui permet la mise en commun des informations touristiques.

Un touriste qui se renseigne sur le site du département a donc accès à nos séjours, animations et hébergements. Ce site nous permet aussi de faire un travail de statistiques avec les informations renseignées pour chaque visiteur, âge, profil, code postal, durée de séjour... Et d'ailleurs, nous accueillons beaucoup de gens du territoire, qui sont très contents de découvrir la chapelle de Lapeyrouse par exemple.

### Un projet emblématique sur lequel vous avez aimé travailler ?

Nous avons récemment lancé la marque « A LaFrançaise », qui permettra de mieux identifier le territoire avec un nom identitaire qui fonctionne très bien à l'étranger. J'ai particulièrement aimé échanger avec les agences de communication, les élus, mettre nos supports aux nouvelles couleurs mais aussi assister aux échanges avec les prestataires touristiques qui ont été associés tout au long du processus. C'était un projet de grande ampleur qui change de nos missions habituelles.

### Ce que vous préférez dans votre travail ?

Alimenter les réseaux sociaux au quotidien prend beaucoup de temps mais c'est la partie que je préfère, reformuler, illustrer, chercher de nouvelles fonctionnalités. C'est peut-être une histoire de générations ! (Rires) On est vraiment habitués à les utiliser au quotidien, j'ai presque l'impression de ne pas travailler quand je m'en occupe. L'été, j'ai aussi beaucoup de plaisir à accueillir et conseiller les vacanciers qui sont plus nombreux. Nous avons reçu près de 2000 visiteurs en 2022.

### Et enfin... une passion ?

J'ai fait pas mal de sports différents, mais je me suis mise au yoga et à la sophrologie cette année. En plus d'être souriante, accueillante et organisée, ça me permet d'être zen au travail ! (Rires) J'aime aussi beaucoup voyager. Je suis partie en Inde, souvent aux Pays-bas où vit une partie de ma famille mais j'ai surtout voyagé en France. J'en profite pour m'inspirer du travail des autres offices pour me donner des idées et toujours améliorer nos missions.

\*"Bienvenue à Lafrançaise" en néerlandais



# « A LaFrançaise » une nouvelle marque touristique pour le territoire



*Mardi 21 mars dernier, les professionnels du tourisme de la communauté de communes du Pays de Lafrançaise se sont retrouvés au château de la Baronnie pour dévoiler leur toute nouvelle marque territoriale « A LaFrançaise ». Jeu de mots évoquant le style de vie hexagonal, cette marque augmentera la visibilité du territoire et viendra soutenir l'activité touristique locale après deux années de crise sanitaire.*

## Une co-construction des acteurs touristiques locaux

La marque « A LaFrançaise » est le fruit d'un travail de concertation entre élus, professionnels du tourisme et techniciens de l'office de tourisme intercommunal. Initié en 2021 par la communauté de communes, le projet qui découle de la stratégie de développement touristique pour le territoire a été accompagné par le bureau d'étude « AOC Tourisme ». Jean Serres du Château de la baronnie, Nathalie Omassi du Domaine de Massougné Brigitte Durand de L'Ostalas, Robin Milly de la Colline de Bouties, Sylvain Brard du Manoir des Chanterelles, Jennifer Laur, spécialiste des séjours linguistiques « Anglais in France » et d'autres prestataires touristiques locaux ont répondu présents pour imaginer ensemble les actions à mener.

## Un nom porteur

Lisible en France comme à l'étranger « A LaFrançaise » évoque la promesse de vacances typiques, simples, « à la bonne franquette ». Fédératrice, la marque est accompagnée d'une identité visuelle forte, déployée sur tous les supports

touristiques du territoire : web, instagram, programmes, agendas... Présentés lors de salons professionnels, les séjours « A LaFrançaise » devraient également séduire les influenceurs du « made in France ».

## Sérénité, convivialité, campagne... Une offre de séjour adaptée au territoire

Proche de deux grosses métropoles, ce territoire « confidentiel » au cœur des vergers propose des offres de séjour à la rencontre des habitants, producteurs et commerçants en faisant la part belle aux visites et dégustations emblématiques du territoire. On retrouve avec plaisir le mode de vie à la française : convivialité, fêtes traditionnelles, guinguettes, produits locaux et de qualité, patrimoine historique et paysages préservés.

Séjours, escapades et rencontres... les vacances « A LaFrançaise » ont de beaux jours devant elles !

## NOUVELLES RESSOURCES GRÂCE À LA TAXE DE SÉJOUR

Depuis le 1<sup>er</sup> janvier 2023, l'office de tourisme a instauré une taxe de séjour, payée par les vacanciers majeurs séjournant sur le territoire dans un hébergement marchand. Cette redevance permettra à l'intercommunalité de financer les actions réalisées en faveur du développement touristique.

## UNE QUESTION ? VENEZ À L'OFFICE !

- Du lundi au samedi de septembre à juin
- et du lundi au dimanche midi en juillet et août.

### OÙ ?

Place de la République à Lafrançaise et hors les murs sur le marché de Lafrançaise le mercredi en juillet et en août.

L'équipe est disponible :  
par téléphone au 05 63 65 91 10  
par sms et sur WhatsApp au 06 44 17 14 27 et par email :  
[oti@cc-payslafrancaisain.fr](mailto:oti@cc-payslafrancaisain.fr)

# Agenda

JUILLET > NOVEMBRE

30 JUIN **ÉVÉNEMENT**

## 40 ANS DU GUÉ PIQUECOS

Au gué puis à la salle des fêtes  
16h - 18h - *Gratuit*

1<sup>ER</sup> ET 2 JUILLET

## FÊTE DU VILLAGE

LES BARTHES - Centre du village  
*Gratuit*

1<sup>ER</sup> JUILLET **ÉVÉNEMENT**

## JOURNÉE JEUX GÉANTS

LAFRANÇAISE - Médiathèque  
À partir de 10h - *Gratuit*

7 JUILLET

## LUDOMOBILE

VAZERAC  
Esplanade de la salle polyvalente  
16h à 20h - *Gratuit*

7, 8 ET 9 JUILLET

## FÊTE DU VILLAGE

MEAUZAC - Centre du village  
*Gratuit*



8 JUILLET

**CINEMA EN PLEIN AIR**

**BOHEMIAN  
RHAPSODY**  
L'HONOR-DE-COS  
Aussac  
22h - *Offert*



10 JUILLET

**CINEMA EN PLEIN AIR**

**LE LOUP  
ET LE LION**  
LABASTIDE-  
DU-TEMPLE  
Cour de la salle  
Apéritif 22h - *Offert*



13 JUILLET

**CINEMA EN PLEIN AIR**

**MARCHE AVEC  
LES LOUPS**  
MONTASTRUC  
A côté de la salle  
des fêtes  
22h - *Offert*

14 JUILLET

**MARCHÉ GOURMAND**  
CHANTEURS BASQUE : «ARIZCUN»  
PIQUECOS - Salle des fêtes  
19h - *Offert*

19 JUILLET

## LUDOMOBILE

MEAUZAC - Salle des fêtes  
16h à 20h - *Gratuit*



DU 21 AU 23 JUILLET

## FÊTE DU VILLAGE

BARRY D'ISLEMADE  
Centre du village - *Gratuit*

21 JUILLET **ÉVÉNEMENT**

## NUIT BLANCHE

LAFRANÇAISE - Centre-ville  
Dès 19h30 - *Gratuit*



21 JUILLET **MUSIQUE**

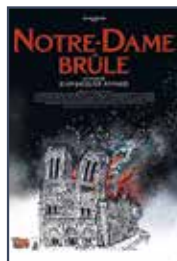
## CONCERT JAZZ

VAZERAC - Château de Blauzac  
20h30 - Tarifs 23€ / 10€ / *Gratuit*

28 JUILLET

## LUDOMOBILE

PIQUECOS - Place de la salle des fêtes  
16h à 20h - *Gratuit*



29 JUILLET

**CINEMA EN PLEIN AIR**

**NOTRE-DAME  
BRÛLE**  
PUYCORNET  
Parking de la salle  
des fêtes  
22h - *Offert*

DU 29 AU 31 JUILLET

## FÊTE DU VILLAGE

LABASTIDE-DU-TEMPLE  
Centre du village - *Offert*



2 AOÛT

**CINEMA EN PLEIN AIR**

## MYSTÈRE LABARTHE

Esplanade de la  
salle des fêtes  
22h - *Offert*



4 AOÛT

**CINEMA EN PLEIN AIR**

## L'ÉCOLE BUISSONNIÈRE

VAZERAC  
Esplanade de la  
salle polyvalente  
22h - *Offert*

5 ET 6 AOÛT

## FÊTE DU VILLAGE

LÉRIBOSC - Centre du village  
*Gratuit*

5 AOÛT **ÉVÉNEMENT**

## FESTI BIO

## LAFRANÇAISE

Esplanade de l'Église St Georges  
9h à minuit - *Gratuit*

11 AOÛT

## MARCHÉ GOURMAND

PIQUECOS - Salle des fêtes  
19h - *Gratuit*



12 AOÛT

**CINEMA EN PLEIN AIR**

## TOP GUN MAVERICK

PIQUECOS  
Parking de la salle  
des fêtes  
22h - *Offert*

14 ET 15 AOÛT

## FÊTE CHAMPÊTRE

PUYCORNET - Au village  
*Gratuit*



16 AOÛT

**CINEMA EN PLEIN AIR**

## LA PETITE BANDE

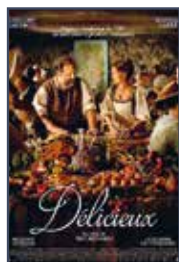
LAFRANÇAISE  
Place de la  
Promenade  
21h30 - *Offert*

**DU 18 AU 21 AOÛT**

**FÊTE DU VILLAGE**

**LUNEL - Centre du village**

À partir de 19h - *Gratuit*



**19 AOÛT**

**CINEMA EN PLEIN AIR**

**DÉLICIEUX  
LES BARTHES**

Place de  
l'inondation  
21h30 - *Offert*

**20 AOÛT** **MUSIQUE**

**CONCERT DES ÉLÈVES  
DE LA MASTER CLASS  
DE L'ÉCOLE DE MUSIQUE**

**LAFRANÇAISE - Médiathèque**

20h - *Gratuit*

**25 AOÛT** **MUSIQUE**

**CONCERT CLASSIQUE  
JOHANNES BRAHMS**

**MONTASTRUC - Grange du XVII<sup>ème</sup>**

20h30 - *Tarifs 23€ / 10€ / Gratuit*

**25, 26 ET 27 AOÛT**

**FÊTE DU VILLAGE**

**VAZERAC - Au village**

*Gratuit*



**30 AOÛT**

**CINEMA EN PLEIN AIR**

**ANTOINETTE DANS  
LES CÉVENNES**

**MEAUZAC**  
A côté de la salle  
des fêtes  
21h30 - *Offert*

**DU 1<sup>ER</sup> AU 3 SEPT.**

**FÊTE DU VILLAGE**

**LAFRANÇAISE - Centre-ville**

*Gratuit*

**3 SEPTEMBRE**

**COMICE AGRICOLE**

**LAFRANÇAISE - Salle des fêtes**

9h à 16h - *Tout public - Gratuit*

**3 SEPTEMBRE** **MUSIQUE**

**CONCERT « MARMARA »**

**PUYCORNET**

Église de Gibiniargues

**8 SEPTEMBRE**

**MARCHÉ GOURMAND**

**PIQUECOS - Salle des fêtes**

19h - *Gratuit*

**9 SEPTEMBRE**

**FORUM DES ASSOCIATIONS**

**LABASTIDE-DU-TEMPLE**

École maternelle

15h à 18h - *Gratuit*

**10 SEPTEMBRE**

**FORUM DES ASSOCIATIONS**

**LAFRANÇAISE - Salle des fêtes**

9h à 13h - *Gratuit*

**16 ET 17 SEPTEMBRE** **ÉVÈNEMENT**

**FÊTE VOTIVE**

**MONTASTRUC - Au village**

*Gratuit*

**16 ET 17 SEPTEMBRE** **ÉVÈNEMENT**

**JOURNÉES EUROPÉENNES  
DU PATRIMOINE**

**PAYS DE LAFRANÇAISE**

**Dans les villages**

Tout le week-end - *Gratuit*

**22 SEPTEMBRE** **MUSIQUE**

**CONCERT ARSENI SADYKOV**

**CLASSIC & COMPO/ELECTRO. PIANO**

**MONTASTRUC - Grange du XVII<sup>ème</sup>**

20h30 - *Tarifs 23€ / 10€ / Gratuit*

**23 SEPTEMBRE** **MUSIQUE**

**CONCERT AL DABARÀN TRIO**

**JAZZ ACOUSTIQUE**

**MONTASTRUC - Grange du XVII<sup>ème</sup>**

20h30 - *Tarifs 23€ / 10€ / Gratuit*

**DU 23 AU 25 SEPT.**

**FÊTE DE VILLAGE**

**SAINT-AURICE - Au village**

Du samedi soir au lundi soir

*Gratuit*

**9 OCTOBRE**

**CONFÉRENCE  
RETRAITE CARSAT**

**LAFRANÇAISE - France Services**

14h - *Gratuit*

Infos : [lassuranceretraite.fr](mailto:lassuranceretraite.fr)

**13 OCTOBRE**

**MARCHÉ GOURMAND**

**PIQUECOS - Salle des fêtes**

19h - *Gratuit*

**20 OCTOBRE** **MUSIQUE**

**ELSA GRETHER  
& DAVID KADOUCH  
VIOLON ET PIANO**

**LAFRANÇAISE**

**Château de la Baronnie**

20h30 - *Tarifs 23€ / 10€ / Gratuit*

**21 OCTOBRE** **THÉÂTRE**

**EN QUÊTE D'AMOUR,  
ET AUTRES FANTASMES  
CIE THÉÂTROPHONE**

**PIQUECOS - Salle des fêtes**

20h30 - *Gratuit*

**10 NOVEMBRE**

**MARCHÉ GOURMAND**

**PIQUECOS - Salle des fêtes**

19h - *Gratuit*

Retrouvez toutes  
les animations  
du territoire

— En ligne sur le site web

[www.lafrancaise-tourisme.fr](http://www.lafrancaise-tourisme.fr)



— Sur la page Facebook

« agenda du Pays de Lafrançaise »



— Via la newsletter des animations  
Inscription gratuite

— Dans l'agenda papier  
des animations de l'été et le  
programme des escapades  
disponible à **l'Office de Tourisme  
Intercommunal et diffusé  
dans les commerces  
et mairies du territoire**

TOUTES LES ANIMATIONS  
DE L'ÉTÉ DANS L'AGENDA  
DE L'OFFICE DE TOURISME  
DISPONIBLE DANS LES  
COMMERCES ET MAIRIES  
DU TERRITOIRE !

**à la  
française**  
LIBERTÉ • ENGAGEMENT • ENVIVANT

ÉTÉ 2023

ANIMATIONS  
DU PAYS DE  
LAFRANÇAISE  
DE JUIN  
À SEPTEMBRE



Pays de Lafrançaise Tourisme  
[www.lafrancaise-tourisme.fr](http://www.lafrancaise-tourisme.fr)





# LES EMBARCADÈRES...

*Saison culturelle 2023  
du Pays de Lafrançaise*

## ... EN PLEIN AIR !

# C I N É M A

8/07-22H / BOHEMIAN RHAPSODY > L'HONOR-DE-COS

10/07-22H / LE LOUP ET LE LION > LABASTIDE-DU-TEMPLE

13/07-22H / MARCHE AVEC LES LOUPS > MONTASTRUC

29/07-22H / NOTRE DAME BRÛLE > PUYCORNET

2/08-22H / MYSTÈRE > LABARTHE

4/08-22H / L'ÉCOLE BUISSONNIÈRE > VAZERAC

12/08-22H / TOP GUN MAVERICK > PIQUECOS

16/08-21H30 / LA PETITE BANDE > LAFRANÇAISE

19/08-21H30 / DÉLICIEUX > LES BARTHES

30/08-21H30 / ANTOINETTE DANS LES CÉVENNES > MEAUZAC

+ d'infos sur [lafrancaise-tourisme.fr](http://lafrancaise-tourisme.fr)

ORGANISÉ PAR LA COMMUNAUTÉ DE COMMUNES DU PAYS DE LAFRANÇAISE - ENTRÉE OFFERTE  
RENSEIGNEMENTS - CENTRE CULTUREL INTERCOMMUNAL - 05.63.02.39.90

PHS

